



Fondazione
"CASA DEL SOLE"

Carta dei Servizi alla Persona

Rev. 4



Il Centro Servizi è situato a
Ponte nelle Alpi,
in Viale Roma 66/A
Tel. 0437 990533 centralino
e-mail: info@fondazionecasadelsole.it
Sito internet: www.fondazionecasadelsole.it

1. Servizio Assistenza Domiciliare (SAD)

7

2. Centro diurno per anziani non autosufficienti

9

3. Centro servizi per persone anziane non autosufficienti

15



2

Fondazione “Casa del Sole”

La Fondazione “Casa del Sole” è stata promossa dal Comune di Ponte nelle Alpi nella forma di Fondazione di partecipazione ed è iscritta al Registro Regionale delle Persone Giuridiche di diritto privato.

Lo Statuto prevede che tra gli organi della Fondazione ci sia il Collegio dei Sostenitori il quale nomina due dei tre membri del Consiglio di Amministrazione, mentre la nomina del Presidente spetta al Sindaco. Con atto di convenzione del 30-12-2015 il Comune di Ponte nelle Alpi ha affidato alla Fondazione i servizi di seguito specificati:

- 1. Il Servizio di Assistenza Domiciliare (SAD)**
- 2. Il Centro Diurno per anziani non autosufficienti**
- 3. Il Centro servizi per persone anziane non autosufficienti.**

Per accedere ai servizi è necessario rivolgersi allo sportello integrato area anziani del comune di residenza.

La Carta dei Servizi alla Persona è un documento in cui sono riassunte le modalità per l'accesso ai servizi, le attività, i luoghi, i tempi e le modalità dei servizi socio-assistenziali forniti dalla Fondazione “Casa del Sole” in convenzione con il comune di Ponte nelle Alpi e fornisce informazioni sulle modalità di accesso, sul funzionamento e sui principi che regolano tali servizi secondo il criterio della trasparenza, con la finalità di migliorare la qualità di vita delle persone.

Per i residenti nel comune di Ponte nelle Alpi lo sportello integrato area anziani, costituisce il punto di accesso unitario alla rete dei servizi e ne consente l'avvio e la fruizione in modo semplice e chiaro, è gestito direttamente dal Comune e ha sede presso il Municipio. È il primo servizio che il cittadino residente nel Comune di Ponte nelle Alpi, incontra nel momento in cui emerge un bisogno socio-assistenziale.

Destinatari

Questo Servizio si rivolge alla totalità della popolazione residente con particolare attenzione ai cittadini anziani.

Funzioni

- **L'informazione al cittadino** in relazione alle risorse presenti, alle possibili agevolazioni, ai contributi

economici ed alle opportunità rivolte alle famiglie che assistono a domicilio persone non autosufficienti;

- la **prima lettura dei bisogni** e l'accompagnamento dell'utente nella rete dei servizi;
- l'**espletamento di pratiche burocratiche** e la raccolta delle domande di accesso ai servizi o per eventuali contributi economici;
- **domanda di valutazione in UVMD** (Unità Valutativa Multidimensionale Distrettuale) per l'inserimento delle persone non autosufficienti in strutture residenziali o semiresidenziali accreditate (centro diurno).

La valutazione multidimensionale avviene tramite la scheda di valutazione S.VA.M.A. (Scheda di Valutazione Multidimensionale delle persone Adulte ed Anziane).

L'assistente sociale dello sportello integrato cura la compilazione della parte sociale della scheda e raccoglie la scheda sanitaria compilata dal MMG (Medico Medicina Generale) inviando il tutto al Distretto socio-sanitario n. 3 di Belluno. L'assistente sanitaria del Distretto completa la scheda SVAMA per gli aspetti cognitivo funzionali a domicilio dell'utente. Successivamente viene convocata dal Distretto l'UVMD che valuta le singole schede pervenute, definisce il progetto con il relativo profilo assistenziale ed eventualmente colloca la persona nella graduatoria unica dell'ULSS per l'assegnazione dell'impegnativa di residenzialità e l'inserimento in struttura.

In particolare, l'assistente sociale operante nel servizio sostiene la famiglia e l'utente nella lettura del proprio bisogno, li accompagna nella definizione del nuovo progetto di vita consentendo all'utente, quando possibile, la permanenza a domicilio. Facilita l'accesso sia ai servizi domiciliari che di tipo semiresidenziale o per moduli sollievo, ed eventualmente sostiene la famiglia nella formulazione della richiesta di accesso alle strutture residenziali.

Costi

Il servizio è gratuito.

Sede

Municipio di Ponte nelle Alpi
Fr. Cadola, 52/A
centralino 0437 9866
URP 0437 986724

Per motivi di riservatezza ed organizzativi è preferibile richiedere telefonicamente un appuntamento.

Schema dettagliato dei Servizi offerti

SERVIZI	Servizio Assistenza Domiciliare (SAD)	Centro Diurno	Centro servizi per persone anziane non autosufficienti
Servizio assistenziale			
• Assistenza nelle attività quotidiane	✓	✓	✓
• Bagno assistito	✓	✓	✓
Servizio sanitario			
• Servizio infermieristico		✓	✓
• Assistenza medica			✓
• Medicina specialistica			✓
• Fisioterapia			✓
• Consulenza psicologica			✓
• Servizio di podologia	✓	✓	✓
Consulenza logopedista			✓
Servizio educativo e di animazione		✓	✓
Servizio sociale			
• Segretariato sociale	✓	✓	✓
Servizio lavanderia e guardaroba	✓	✓	✓
Servizio amministrativo	✓	✓	✓
Servizio trasporto	✓	✓	✓
Servizio manutenzione		✓	✓
Servizio parrucchiera		✓	✓
Servizio pulizia	✓	✓	✓
Servizio ristorazione			
• colazione			✓
• pranzo	✓	✓	✓
• merenda		✓	✓
• cena	✓	✓	✓
Servizio religioso		✓	✓
Associazioni di Volontariato	✓	✓	✓



Scopi del Centro Servizi

Il Centro Servizi per le Persone Anziane, gestito dalla Fondazione Casa del Sole, costituisce una risposta ai bisogni sanitari, riabilitativi e socio-assistenziali delle persone anziane a domicilio, nei servizi diurni e in struttura residenziale.

Le finalità dei servizi sono garantite da personale qualificato che lavora in modo integrato attraverso le équipe di nucleo. L'organizzazione è ben definita nei vari ruoli professionali e propone percorsi formativi specializzanti per le varie figure. Il Centro Servizi è aperto al territorio in quanto promuove la partecipazione degli utenti e delle rispettive famiglie a momenti di comunità (festività tradizionali, ricorrenze, gite, ecc.); favorisce la presenza del volontariato organizzato stimolando le associazioni presenti sul territorio.

Per ogni utente viene elaborato un **Piano Assistenziale Individualizzato (PAI)**, fatto di progetti e alla cui artico-

lazione concorrono tutti gli operatori. Dall'osservazione e rilevazione della situazione fisica, psicologica e relazionale dell'anziano, attraverso anche il coinvolgimento dei familiari, l'équipe multidisciplinare definisce un progetto operativo per raggiungere un determinato obiettivo al fine di prevenire, rallentare il decadimento e mantenere quelle che sono state individuate come capacità residue. Tutti gli operatori partecipano alla realizzazione dei progetti personalizzati lavorando in modo integrato.

Trovano sede nel Centro Servizi in Viale Roma 66/A:

- 1. Il Servizio di Assistenza Domiciliare (SAD)**
- 2. Il Centro Diurno per anziani non autosufficienti**
- 3. Il Centro servizi per persone anziane non autosufficienti.**

Principi fondamentali che regolano l'erogazione dei Servizi alla Persona

Uguaglianza ed imparzialità

Ogni persona ha il diritto di ottenere assistenza, cure sanitarie senza discriminazione di sesso, razza, religione, situazione socio-economica o politica; i comportamenti di tutti gli operatori sono ispirati a criteri di obiettività ed imparzialità: i servizi vanno comunque personalizzati tenendo conto delle necessità degli ospiti.

Continuità

Si assicura la continuità nelle prestazioni sanitarie, assistenziali, alberghiere, attraverso la predisposizione di opportuni turni di servizio, garantendo nelle 24 ore adeguati livelli di assistenza nel rispetto dei Piani Assistenziali Individualizzati: nel caso di un'eventuale interruzione dei servizi che si verificano per cause di forza maggiore vengono adottate tutte le misure volte a garantire agli ospiti il minor disagio possibile.

Partecipazione e trasparenza

È garantito all'ospite il diritto di partecipazione, anche attraverso le associazioni di rappresentanza, alle prestazioni dei servizi mediante un'informazione corretta, chiara, completa. I familiari degli ospiti sono coinvolti nella predisposizione del Piano assistenziale Individualizzato e nella sua periodica verifica ed aggiornamento. Viene garantita agli utenti la possibilità di esprimere la propria valutazione sulla qualità

delle prestazioni e di inoltrare reclami o suggerimenti per il miglioramento dei servizi utilizzando gli appositi moduli. Tutti i dati e le informazioni degli utenti sono gestiti in forma rigorosamente controllata nell'assoluto rispetto delle leggi vigenti, inoltre tutti gli operatori sono tenuti al più stretto riserbo per quanto concerne le notizie riguardanti la sfera privata degli Ospiti.

Efficacia ed efficienza

Il criterio dell'efficacia, cioè verificare se gli obiettivi del servizio sono stati raggiunti e il criterio dell'efficienza attraverso l'uso ottimale delle risorse disponibili, sono principi fondanti di tutta l'attività del centro servizi.

Le prestazioni saranno quindi fornite adottando le strategie più idonee a produrre i massimi risultati possibili in termine di benessere degli ospiti e di gratificazione del personale.

1. SERVIZIO ASSISTENZA DOMICILIARE (SAD)

Finalità

- ▲ Favorire la permanenza a domicilio delle persone non autosufficienti evitandone l'istituzionalizzazione e l'ospedalizzazione, garantendo loro la permanenza nel proprio ambito di vita;
- ▲ Mantenere le capacità residue, promuovendo le responsabilità della famiglia, fornendo sostegno psicologico, informativo e formativo alle famiglie, in modo da ridurre il carico assistenziale, prevenendo situazioni di stress psico-fisico;
- ▲ Contribuire insieme alle altre risorse presenti sul territorio ad elevare la qualità di vita delle persone e ad evitare il fenomeno dell'isolamento;
- ▲ Svolgere attività di prevenzione/informazione per consentire un'esistenza autonoma e per evitare, ritardare o ridurre i processi involutivi fisici-psichici e sensoriali;
- ▲ Incentivare l'autonomia delle famiglie a rischio di emarginazione e/o in situazioni di difficoltà;
- ▲ Garantire continuità assistenziale tra ospedale, strutture extra-ospedaliere e territorio.

Destinatari

Il Servizio è rivolto ai cittadini residenti nel Comune di Ponte nelle Alpi che presentino difficoltà fisiche, psichiche e/o relazionali in particolare modo alle persone invalide e ai soggetti ultrasessantacinquenni.

Prestazioni

Il Servizio viene svolto a domicilio dagli Operatori Socio-Sanitari (OSS) dal **lunedì al venerdì dalle ore 7.30 alle ore 18.00, il sabato e la domenica dalle ore 7.30 alle ore 13.00.**

1. Aiuti volti a favorire/mantenere l'autonomia nelle attività giornaliere di cura della persona:

- cura dell'igiene personale
- vestizione
- aiuto nella somministrazione dei pasti e/o assunzione dei cibi
- mobilitazione delle persone non deambulanti.

2. Aiuto per il governo dell'alloggio e delle attività domestiche:

- cura delle condizioni igieniche dell'alloggio
- riordino del letto e delle stanze
- cambio biancheria
- piccolo bucato – stiratura – cucito
- preparazione dei pasti
- spese – commissioni varie.

3. Interventi igienico-sanitari di semplice attuazione:

- accompagnamento a visite mediche
- assistenza per la corretta esecuzione di prescrizioni farmacologiche, mediche ed infermieristiche in genere
- semplici esercizi di riabilitazione motoria

- aiuto per la prevenzione delle piaghe da decubito in collaborazione con il Servizio Sanitario
 - segnalazioni al Medico di Medicina Generale delle anomalie nelle condizioni psico-fisiche dell'utente.
- 4. Interventi di informazione e consulenza alla rete informale di assistenza su metodi e tecniche assistenziali, nozioni di igiene, di alimentazione, mobilitazione degli arti, ecc.**
- 5. Interventi volti a favorire la socializzazione e la vita di relazione degli utenti:**
- accompagnamento ed accesso ai servizi
 - partecipazione ad attività ricreative – culturali del territorio o promosse da servizi comunali
 - interventi volti a favorire la socializzazione con vicini e parenti o nell'ambito dei servizi diurni comunali
 - trasporto di disabili.
- 6. Collaborazione nel settore del segretariato sociale e dell'educazione sanitaria:**
- informazioni su diritti (previdenziali – sanitari – assistenziali – ecc.) pratiche e servizi
 - disbrigo di semplici pratiche personali
 - informazioni sull'educazione sanitaria.
- 7. Contributo alla realizzazione di attività da svolgersi in collaborazione con altri servizi del territorio.**
- 8. Interventi di accompagnamento:**
- presso le strutture stabilite nel progetto individuale, da realizzarsi tramite mezzi propri, pubblici o su mezzi adibiti a trasporto collettivo
 - l'accompagnamento comprende prestazioni quali il supporto nelle operazioni di salita e di discesa dal mezzo; l'ingres-

so nella struttura, oltre alla idonea vestizione o svestizione del soggetto cui è rivolto l'intervento, e, su richiesta dell'interessato o di un familiare, il raccogliere e riferire eventuali indicazioni in merito alla situazione della persona (ad esempio durante visite mediche).

9. Fornitura pasti a domicilio:

Consegna a domicilio di un pasto giornaliero confezionato presso la cucina interna del Centro Servizi. Si utilizza un menù autorizzato dall'ULSS che consente una **dieta bilanciata ed equilibrata**. La dieta viene personalizzata in base ad eventuali prescrizioni mediche e alle particolari esigenze dell'utente.

Costi: È prevista la compartecipazione alle spese da parte dell'utente, definita mediante l'ISEE. Tale quota viene rivista annualmente.

**Sede: Centro Servizi di Ponte nelle Alpi
centralino 0437 990533
assistente sociale
e-mail sociale@fondazionecasadelsole.it**

Orario dell'Assistente Sociale – Coordinatore
lunedì - venerdì 8.30 – 13.00

2. CENTRO DIURNO PER ANZIANI NON AUTOSUFFICIENTI

Finalità

- ▲ Prevenire l'istituzionalizzazione e l'emarginazione dell'anziano, favorendone la permanenza nel proprio ambiente familiare e sociale.
- ▲ Offrire un'assistenza globale integrata basata su piani di assistenza individualizzati (PAI), in un ambiente rassicurante ma anche stimolante.
- ▲ Preservare e mantenere il più a lungo possibile le abilità residue dell'anziano con azioni assistenziali, riabilitative e terapeutiche.
- ▲ Fornire sostegno psicologico, informativo e formativo alle famiglie, in modo da ridurre il carico assistenziale dei familiari, prevenire situazioni di stress psico-fisico e sviluppare continuità tra gli interventi del Centro, dei servizi ospedalieri specializzati e quelli dei familiari, evitandone la solitudine.

Destinatari

- Persone, con malattia di Alzheimer, o altre forme di demenza con forti limitazioni dell'autonomia psico-fisica e compromissione della funzione cognitiva e mentale che necessitano di interventi assistenziali e riabilitativi non possibili a domicilio.
- Persone valutate dal COADD, Centro Ospedaliero di Approfondimento Diagnostico per le Demenze.

- Anziani non autosufficienti.
- Famiglie che assistono a domicilio persone affette da demenza.
- Persone anziane che necessitando di assistenza nello svolgimento delle attività quotidiane, preferiscono trascorrere parte della giornata in compagnia di coetanei supportate da personale qualificato.

Modalità d'accesso

- Per l'inserimento al Centro Diurno è necessario rivolgersi all'Assistente Sociale.
- Prima dell'ingresso nel Centro Diurno è preferibile conoscere l'anziano al proprio domicilio e quindi, il coordinatore di nucleo ed un operatore socio-sanitario, si recheranno a casa per programmare assieme alla famiglia l'inserimento.

Capacità ricettiva ed orari

Il Centro è organizzato per ospitare **18 anziani**. È possibile una certa flessibilità nella frequenza, che può essere limitata ad alcuni giorni alla settimana o a seconda delle esigenze emerse.

Il Centro è aperto dal lunedì al venerdì dalle ore 7.30 alle 19.00.

Il **coordinamento del Centro servizi** è affidato all'Educatore professionale.

Servizio di assistenza e cura della persona

Il servizio è erogato dagli Operatori Socio Sanitari che, suddivisi in turni, garantiscono un'assistenza attiva, inoltre entrano nella gestione del Piano Assistenziale Individualizzato anche come operatore dedicato (tutor).

Agli ospiti è garantita una **completa assistenza individuale** dall'accompagnamento nella deambulazione, all'aiuto nella somministrazione dei pasti, all'assistenza nell'igiene personale e nella cura di sé con la possibilità di usufruire del bagno attrezzato.

Gli interventi assistenziali, inseriti nel Piano Assistenziale Individualizzato, sono personalizzati e monitorati dal coordinatore che seguirà l'ospite per tutto il tempo di permanenza al centro.

L'operatore addetto all'assistenza partecipa anche alle attività di animazione, di relazione e di socializzazione.

Assistenza sanitaria

Gli ospiti mantengono il loro medico di medicina generale che garantisce tutte le prestazioni previste dal S.S.N., ed all'interno del Centro Diurno sono seguiti nella somministrazione e nel controllo dei farmaci dal personale infermieristico; in casi di urgenza viene contattato il medico curante e/o il 118.

Al momento dell'inserimento ai familiari è richiesto di fornire tutte le prescrizioni per la somministrazione dei farmaci e la **scheda sanitaria** compilata dal Medico di Medicina Generale.

Il personale infermieristico provvede anche a specifiche prestazioni sanitarie (controllo glicemia, esami ematici, controllo



della pressione arteriosa, controllo dietetico in caso di patologie, medicazioni, ecc.).

Servizio educativo

La programmazione delle attività di socializzazione, educativa, riabilitativa, è intesa come **momento terapeutico** (non come un modo di tenere occupato l'anziano), e inserita quindi in un ambiente accogliente, stimolante, dove l'anziano si senta a proprio agio, sostenuto, valorizzato e assicurato.

Le attività per essere maggiormente efficaci sono parte integrante della quotidianità, seguono i ritmi personali e sono in stretto rapporto con la cultura, le tradizioni del contesto socio-familiare in cui vive l'anziano; sono ispirate a criteri di una elevata

individualizzazione, di un'ampia flessibilità e di una reale concretezza e realizzazione.

Le attività devono far parte integrante del Piano Assistenziale Individualizzato (PAI), predisposto per ogni ospite, presentato ai familiari e periodicamente rivalutato in sede di équipe (UOI).

L'educatore coordinatore è presente nel Centro Diurno dal lunedì al venerdì.

Su richiesta potranno essere attivati il **Servizio di fisioterapia, Consulenza psicologica e Servizio di logopedia** con costi a carico dell'utente.

Unità Operativa Interna (UOI)

È un'équipe multiprofessionale composta da tutte le **figure professionali** operanti all'interno del Centro Diurno, coinvolte nella gestione dei piani assistenziali degli ospiti e della progettualità del Centro Servizi.

Servizio di podologia e parrucchiera

Le professioniste su richiesta effettuano trattamenti specifici agli ospiti del Centro Diurno.

Costo a carico dell'utente.

Servizio di lavanderia e guardaroba

Gli ospiti del Centro Diurno possono richiedere il servizio di lavaggio, stiratura e rammendo degli indumenti personali.

Costo a carico dell'utente.

Servizio di ristorazione

Nel corso della giornata si assicurano: pranzo, merenda, cena e la distribuzione di bevande al mattino e al pomeriggio.

Si utilizza un menù autorizzato dall'ULSS che consente una **dieta bilanciata ed equilibrata**, la dieta viene personalizzata in base a prescrizioni mediche e alle condizioni dell'utente, ed il menù giornaliero permette alternative di scelta.

L'obiettivo è promuovere l'autonomia dell'ospite nell'alimentazione, compatibilmente con le sue capacità residue. Agli ospiti impossibilitati a farlo in modo autonomo viene garantita la somministrazione degli alimenti e l'idratazione da parte del personale preposto e/o con la collaborazione di volontari formati e famigliari.

Si assicurano anche forme di alimentazione alternativa su prescrizione medica in caso di necessità.

È vietato introdurre alcolici ed alimenti non confezionati.

Servizio di trasporto

Ai residenti nel Comune di Ponte nelle Alpi è garantito il servizio di trasporto da casa al Centro Diurno Diurno e viceversa salvo indisponibilità dei mezzi.

Costi

La retta è costituita da:

- una quota di rilievo sanitario **erogata direttamente al Centro Servizi dall'ULSS** qualora all'utente sia stata assegnata un'impegnativa di semi-residenzialità;
- una quota di tipo alberghiero **a carico dell'utente** definita in base al tipo di frequenza (mezza giornata / giornata intera). Il mese successivo all'erogazione del servizio sarà inviata la fattura relativa al mese precedente;
- il servizio di trasporto a carico dell'utente.

12

Sede:

Centro Servizi di Ponte nelle Alpi

centralino 0437 990533

e-mail animazione@fondazionecasadelsole.it

GIORNATA TIPO presso il Centro Diurno

Da lunedì a venerdì

La giornata può essere articolata nel modo seguente:

Dalle ore 8.00	Apertura del Centro Diurno
Dalle ore 8.45	Somministrazione terapia
Dalle ore 9.30	Distribuzione caffè di benvenuto
Dalle ore 10.00	Inizio attività giornaliere che vengono personalizzate e periodicamente rivalutate in relazione ai Piani Assistenziali Individualizzati previsti per ogni Ospite: <ul style="list-style-type: none">▲ Attività di gruppo: attività motoria/ lettura quotidiani▲ Attività di piccolo gruppo: stimolazione cognitiva, attività verbali▲ Attività individualizzate e trattamenti riabilitativi▲ Attività di animazione e ricreative▲ Prestazioni infermieristiche, parametri vitali
Dalle ore 11.50	Pranzo e somministrazione terapie farmacologiche
Dalle ore 12.30	Possibilità per ogni Ospite di riposare nella saletta del Riposo
Dalle ore 13.00 alle 14.00	Bagni assistiti (cura della persona)



Dalle ore 15.00	Merenda e somministrazione bevande
Dalle ore 16.00	Ripresa delle attività <ul style="list-style-type: none">▲ Attività Individualizzate▲ Attività di Gruppo/Animazione
Dalle ore 18.00	Cena
Dalle ore 18.30	Rientro degli Ospiti nelle proprie abitazioni e chiusura del Centro Diurno.



3. CENTRO SERVIZI PER PERSONE ANZIANE NON AUTOSUFFICIENTI DI PRIMO LIVELLO ASSISTENZIALE (DDR 66/2008)

Finalità

- ▲ Il Centro fornisce servizi socio-sanitari ed assistenziali e costituisce una soluzione di cura ed assistenza all'anziano quando le condizioni di salute o la rete dei servizi presente sul territorio, non permettano la permanenza presso la propria abitazione.
- ▲ Offre occasioni di vita comunitaria e servizi per l'aiuto nelle attività quotidiane, stimoli e possibilità di attività riabilitative, occupazionali, ricreative e di mantenimento.
- ▲ Il Centro Servizi per persone anziane non autosufficienti è un ambiente familiare dove operatori qualificati si prendono cura degli ospiti, in un clima di rispetto della loro dignità e di accoglienza della loro individualità, per tutte le necessità della vita quotidiana, garantendo interventi personalizzati.

Destinatari

La struttura accoglie persone anziane non autosufficienti. L'inserimento è regolato dalla Graduatoria Unica dell'ULSS. È prevista l'accoglienza privata in caso di disponibilità di posti letto liberi da impegnativa.

La struttura è autorizzata per ospitare 60 persone.

Modalità di accesso

Nel momento in cui l'ULSS, tramite il Gestore Unico, assegna alla persona un'impegnativa di residenzialità, la famiglia contatterà l'assistente sociale del Centro Servizi che provvederà alla raccolta di tutte le informazioni necessarie per predisporre l'accoglienza del nuovo ospite.

Prima dell'ingresso in struttura è preferibile conoscere l'anziano al proprio domicilio e quindi, il coordinatore di nucleo e un operatore socio-sanitario se possibile, si recheranno a casa per programmare assieme alla famiglia il ricovero.

È previsto l'inserimento anche tramite la mobilità da altre strutture residenziali.

Tipi di accoglienza in struttura

Residenziale	Ricovero a tempo indeterminato
Ricoveri di sollievo	Ricovero a tempo determinato , da 1 a 3 mesi (per fini riabilitativi)
Ricoveri privati	Ricovero con quota sanitaria in carico all'utente in base alla gravità del quadro assistenziale

Organizzazione

La residenza è divisa in **due nuclei** il cui coordinamento è affidato a due Infermieri Professionali; in ogni nucleo vengono assistite le persone che presentano prevalentemente le stesse disabilità:

I° Piano: Nucleo A	sono ospitate persone anziane prevalentemente affette da demenza problemi cognitivi
II° Piano: Nucleo B	sono ospitate persone anziane con prevalenti problemi funzionali

I Coordinatori gestiscono ed organizzano le attività del nucleo tenuto conto dei PAI e delle indicazioni dell'Unità Operativa Interna (UOI).

Coordinano gli operatori addetti all'assistenza che operano nel nucleo, sono il punto di riferimento per tutte le problematiche riguardanti gli aspetti socio-assistenziali e sanitari degli utenti e collaborano con tutti i professionisti presenti nella struttura per il raggiungimento degli obiettivi previsti dal Piano Assistenziale Individualizzato (PAI) fissati dall'Unità Operativa Interna per ogni ospite.

La suddivisione organizzativa e strutturale in Nuclei garantisce all'ospite una elevata individualizzazione dell'assistenza ed assicura un maggiore rispetto della personalità e dell'unicità di ciascun individuo.

Per ogni ospite viene individuata la collocazione nel Nucleo residenziale più idoneo alle proprie caratteristiche e condizioni psico-fisiche. Sono quindi possibili sulla base della valutazione

dell'UOI e previo avviso agli ospiti e ai familiari spostamenti di stanza.

Unità Operativa Interna (UOI)

Équipe multiprofessionale composta da tutte le figure professionali operanti all'interno della struttura, coinvolte nella gestione dei piani assistenziali degli ospiti e della progettualità del Centro Servizi è detta UOI.

In relazione alle finalità dei nuclei e dei servizi vengono convocate periodicamente UOI aventi obiettivi organizzativi o di pianificazione assistenziale.

Servizio di assistenza e cura della persona

È erogato dagli Operatori Socio Sanitari (OSS) che, suddivisi in turni, garantiscono un'assistenza attiva nelle 24 ore. L'integrazione delle attività assistenziali è garantita, in ogni nucleo, da un OSS che svolge il ruolo di referente di Nucleo.

Il Piano Assistenziale Individualizzato (PAI) di ogni ospite individua fra gli operatori l'operatore dedicato che si fa carico delle esigenze specifiche della persona e verifica la piena realizzazione pratica del piano assistenziale.

Il momento della mobilitazione e dell'alzata varia a seconda della condizione dell'anziano.

In linea con l'obiettivo generale di promozione dell'autonomia e mantenimento delle abilità residue, quotidianamente si assicura l'igiene personale dell'anziano.

In particolare, vengono utilizzate attrezzature idonee per la

mobilitazione in sicurezza dell'ospite nelle varie fasi dell'assistenza (sollevatori, bagni attrezzati).

Viene garantita la gestione personalizzata di eventuali problemi di incontinenza.

Viene garantita agli ospiti che non sono in grado di alimentarsi autonomamente l'assistenza nella consumazione dei pasti.

Assistenza sanitaria (infermiere/medico)

È garantito il servizio infermieristico in modo continuativo sulle 24 ore, 7 giorni su 7. Gli **Infermieri Professionali** sono il punto di riferimento per l'assistenza sanitaria; registrano i bisogni sanitari e i parametri vitali degli Ospiti, gestiscono la terapia e sono inoltre di supporto al medico aggiornandolo sui nuovi bisogni e sull'evoluzione delle condizioni degli ospiti.

L'attività medica di medicina generale agli ospiti della struttura viene garantita dall'Azienda ULSS che si avvale nei giorni feriali del **medico individuato** e nei giorni festivi del servizio medico di continuità assistenziale (**guardia medica**). I medici sono quotidianamente presenti in struttura.

Per le situazioni di **emergenza sanitaria** si fa riferimento al Centro di Pronto Intervento (118).

Alle persone non autosufficienti ospiti del Centro Servizi l'azienda ULSS garantisce prestazioni specialistiche presso la sede, quando non sono necessarie particolari dotazioni strumentali.

Per le **visite specialistiche** di laboratorio e di diagnostica strumentale presso le strutture ospedaliere viene assicurato il trasporto dell'ospite, accompagnato da un familiare, o in mancanza, da un volontario.



L'Azienda ULSS garantisce la fornitura di **presidi, ausili, farmaci** e prodotti dietetici per l'alimentazione artificiale nell'ambito delle vigenti convenzioni e sulla base di quanto prescritto dai medici specialisti. Il costo dei farmaci esclusi è a carico dell'utente.

Servizio sociale professionale

L'assistente sociale è presente in struttura dal lunedì al venerdì e svolge attività di supporto all'utente e alla sua famiglia nel percorso di inserimento presso la Casa di Riposo e di definizione del progetto assistenziale, in collaborazione con le altre figure professionali presenti. È operatore avente ottica di rete capace di vedere le risorse personali, familiari e sociali presenti e di concertarne l'azione.

Funzioni

- Colloquio conoscitivo con i familiari e l'utente per l'accogliamento presso la struttura;
- Convocazione e partecipazione alle UOI per l'aggiornamento delle situazioni sociali;
- Partecipazione alla stesura del PAI;
- Mantenimento delle relazioni con i familiari.

Servizio educativo e di animazione

L'educatrice è presente in struttura dal lunedì al venerdì.

Il servizio educativo e di animazione attua specifici programmi educativi, riabilitativi e di socializzazione nell'ambito di un **progetto terapeutico** elaborato nell'Unità Operativa Interna, con obiettivi educativi e relazionali in un contesto di partecipazione alla vita quotidiana.

Servizio di fisioterapia

Il fisioterapista o il terapeuta occupazionale sono presenti in struttura dal lunedì al venerdì.

Il fisioterapista svolge interventi di prevenzione, cura e riabilitazione atti a mantenere e migliorare il grado di autonomia degli ospiti. Le attività sono rivolte a tutti gli anziani e sono mirate al raggiungimento degli obiettivi stabiliti nei Piani Assistenziali Individuali e decisi in collaborazione con l'équipe multiprofessionale.

Su prescrizione del fisiatra del presidio ospedaliero il fisioterapista adotta strategie, addestra l'équipe all'uso di protesi ed ausili e ne verifica l'efficacia.



Consulenza psicologica

Gli interventi di carattere psicologico sono orientati al benessere psicofisico degli anziani, dei familiari e degli operatori. La psicologa effettua: interventi psicologici riabilitativi, **interventi di sostegno psicologico** nella fase di accoglienza dell'ospite in struttura ed accompagnamento dei familiari degli ospiti, incontri familiari, visite domiciliari, incontri di supervisione e formazione agli operatori.

Partecipa inoltre alle riunioni d'équipe, fornisce strumenti di osservazione e inserisce i propri interventi nel Piano Individuale Personalizzato (PAI) dell'Ospite.

Servizio di podologia e parrucchiera

Le professioniste su richiesta effettuano trattamenti specifici agli ospiti del Centro Diurno. Il costo è a carico dell'utente.

Servizio di lavanderia e guardaroba

Per gli ospiti della Casa di Riposo è garantito il servizio di lavaggio, stiratura e rammendo degli indumenti personali. Si richiede ai familiari di fornire il guardaroba all'anziano come da elenco consegnato al momento del primo colloquio ai fini dell'accoglimento. Si suggerisce di evitare gli indumenti delicati e di pura lana e di adeguarli ai cambi di stagione o ai cambiamenti fisici.

Servizio di ristorazione

Nel corso della giornata si assicurano: colazione, pranzo, merenda, cena e la distribuzione di bevande al mattino e al pomeriggio.

Si utilizza un menù autorizzato dall'ULSS che consente una **dieta bilanciata ed equilibrata**. La dieta viene personalizzata in base a prescrizioni mediche e alle condizioni dell'utente, ed il menù giornaliero permette alternative di scelta.

L'obiettivo è promuovere l'autonomia dell'ospite nell'alimentazione, compatibilmente con le sue capacità residue. Agli ospiti impossibilitati a farlo in modo autonomo viene garantita la somministrazione degli alimenti e l'idratazione da personale preposto e/o con la collaborazione di volontari formati e famigliari.

Si assicurano anche forme di **alimentazione alternativa** su prescrizione medica in caso di necessità.

È vietato introdurre alcolici ed alimenti non confezionati.

Costi

La retta è costituita da:

- una quota di rilievo sanitario **erogata direttamente al Centro Servizi dall'ULSS** qualora all'utente sia stata assegnata un'impegnativa di residenzialità;
- una quota di tipo alberghiero **a carico dell'utente**.

Il pagamento della retta dovrà essere effettuato entro il mese successivo alla effettiva erogazione del servizio. L'importo sarà comunicato con regolare fattura.

Sede:

Centro Servizi di Ponte nelle Alpi

centralino 0437 990533

e-mail sociale@fondazionecasadelsole.it

GIORNATA TIPO presso il Centro Servizi

Giornata tipo in Casa di Riposo

Dalle ore 6.00 viene garantita l'alzata a cura degli Operatori Socio Sanitari che provvedono all'igiene intima e personale dell'ospite, alla mobilizzazione, alla vestizione e alla preparazione della colazione; tutti questi interventi vengono eseguiti in modo personalizzato per soddisfare i bisogni degli ospiti seguendo le indicazioni dei Piani Assistenziali Individualizzati

Dalle ore 7.30 alle ore 9.00 dispensa della colazione a cura dell'Operatore e dell'Infermiere, con possibilità di scelta di consumarla nella propria stanza o in sala da pranzo (gli ospiti non in grado di assumerla autonomamente sono assistiti dagli operatori); somministrazione terapia farmacologica, esecuzione di indagini diagnostiche ed esami ematici...

Dalle ore 9.00 alle ore 11.30 gli ospiti vengono fatti accomodare o accompagnati a partecipare alle seguenti attività, in relazione a quanto predisposto nei Piani Assistenziali Individualizzati:

- ▲ bagni programmati
- ▲ attività di animazione sociale/di gruppo secondo il programma settimanale ed uscite programmate
- ▲ trattamenti riabilitativi ed attività di stimolazione cognitiva ed orientamento alla realtà (lettura dei quotidiani, indovinelli...)
- ▲ trattamenti medico-sanitari e di tipo infermieristico
- ▲ controlli e visite sanitarie anche all'esterno

Dalle ore 11.30 pranzo nella sala comune; gli ospiti sono assistiti dagli Operatori e dall'Infermiere

Dalle ore 13.00 alle ore 15.00 riposo pomeridiano, chi non desidera riposare può trattenersi nella sala comune



Valutazione del servizio

La Direzione è a disposizione degli utenti e dei loro rappresentanti per fornire qualsiasi chiarimento o informazione sulle modalità di erogazione dei servizi.
Sono a disposizione per segnalazioni, anche in forma anonima, dei moduli da depositare nella apposita buchetta.

Dalle ore 15.30	<ul style="list-style-type: none">▲ trattamenti riabilitativi individuali▲ attività di animazione sociale/di gruppo secondo il programma settimanale▲ controlli sanitari programmati▲ dispensa bevande/merenda▲ somministrazione terapie farmacologiche
Dalle ore 17.30 alle ore 18.00	cena nella sala comune; gli ospiti sono assistiti dagli Operatori e dall'Infermiere
Dalle ore 19.00 alle ore 21.00	trasferimento nelle camere per il riposo notturno; cambio del vestiario ed eventuali terapie farmacologiche
Nel corso della notte	gli ospiti vengono vigilati dagli Operatori Socio Sanitari di turno che provvedono al regolare e periodico cambio dei dispositivi per l'incontinenza e al cambio posture. La presenza dell'Infermiere garantisce l'assistenza sanitaria.

Associazioni di Volontariato

Il Centro Servizi collabora con le associazioni di volontariato per garantire l'integrazione con il territorio e migliorare la qualità dei servizi offerti.

Servizio religioso

Ogni sabato e i pre-festivi alle ore 16.00 i Parroci del comune di Ponte nelle Alpi celebrano la Santa Messa e sono presenti per l'**Assistenza Spirituale**. Alcune volontarie, il giovedì pomeriggio alle ore 16.00, recitano il rosario con gli ospiti.



Ruolo dei familiari

Al Centro Servizi la famiglia dell'utente, intesa come risorsa, è coinvolta nei percorsi socio-assistenziali e riabilitativi, secondo quanto definito dal Piano Assistenziale Individualizzato (PAI) e nella sua periodica verifica, ai familiari vengono altresì offerti sostegno psicosociale e momenti formativi-informativi.

I familiari possono accedere alle strutture in qualsiasi momento della giornata, rispettando gli orari del riposo.

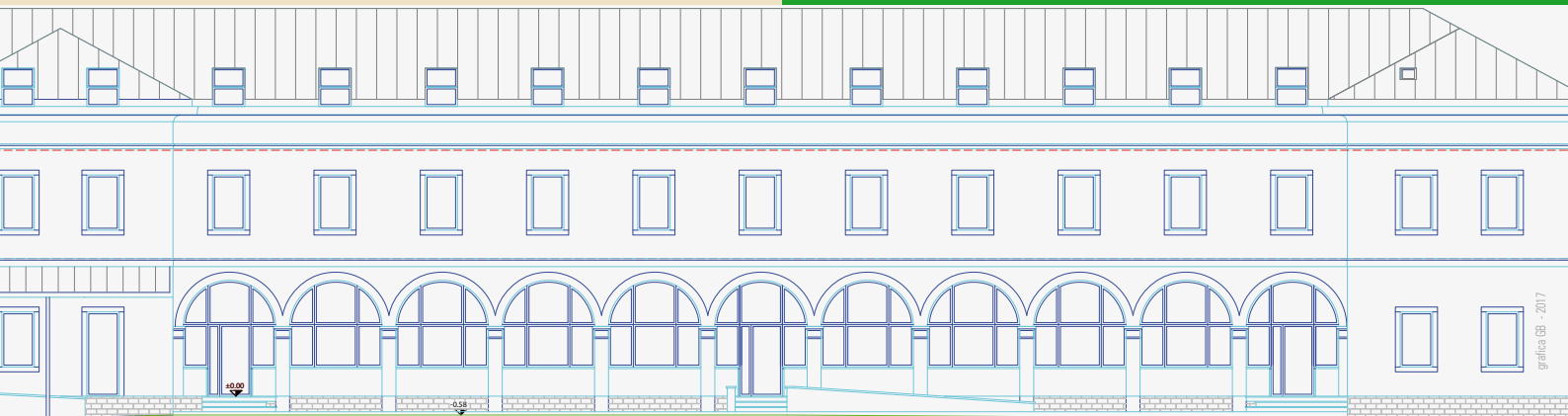
È presente l'«**Associazione Parenti Ospiti Casa di Riposo**»: essa ha il compito di rappresentare le necessità degli anziani nei confronti della struttura e di vigilare sulla qualità del servizio erogato, secondo quanto previsto dalla L.R. 5/2000 e dalla L.R. 5/2001 e relativo regolamento attuativo.

Possono iscriversi all'Associazione tutti i familiari degli Ospiti della Casa di Riposo e del Centro Diurno, nonché tutti coloro che ne condividano gli obiettivi. L'iscrizione è gratuita.



Fondazione
"CASA DEL SOLE"

Carta dei Servizi alla Persona



Il Centro Servizi è situato a
Ponte nelle Alpi, in Viale Roma 66/A
Centralino tel. 0437 990533
e-mail: info@fondazionecasadelsole.it
www.fondazionecasadelsole.it